

EESTI	Kasutusjuhend	Lehekülg 4
LIETUVIŲ	Naudojimo instrukcijos	Puslapis 10
LATVIEŠU	Lietošanas norādījumi	Lappuse 16
POLSKI	Instrukcja obsługi	Strona 22

PIERWSZE UŻYCIĘ

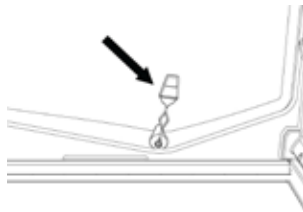
Podłączyć urządzenie do zasilania elektrycznego.

W przypadku modeli ze sterownikiem elektronicznym może zostać wyemitowany sygnał, oznaczający uaktywnienie alarmu temperatury: naciśnij przyciski wyłączenia alarmu dźwiękowego. Jeśli jest dostępny antibakteryjny filtr przeciwapachowy, umieść go w wentylatorze, jak pokazano na opakowaniu filtra.

Uwaga: Po włączeniu urządzenia należy zaczekać 4–5 godzin, aż zostanie osiągnięta prawidłowa temperatura przechowywania normalnie wypełnionego urządzenia.

KONSERWACJA I CZYSZCZENIE URZĄDZENIA

Urządzenie należy czyścić okazjonalnie za pomocą szmatki oraz roztworu ciepłej wody i neutralnych środków przeznaczonych do czyszczenia wnętrza chłodziarki. Nie używać szorujących środków czyszczących. Aby zapewnić stały i prawidłowy przepływ skroplin, należy regularnie czyścić wnętrze spustu znajdującego się w tylnej ścianie komory chłodziarki w pobliżu szuflady na owoce i warzywa za pomocą dostarczonego przyboru (patrz rysunek).



Przed przystąpieniem do wszelkich czynności związanych z konserwacją lub czyszczeniem, należy wyciągnąć wtyczkę z gniazda lub odłączyć urządzenie od źródła zasilania.

WYMIANA ŻARÓWKI LUB DIODY LED

(w zależności od modelu)

Przed wymianą żarówki należy zawsze odłączyć urządzenie od źródła zasilania. Następnie postępować zgodnie z instrukcjami, w zależności od typu dostępnej żarówki. Żarówkę wymieniać na żarówkę o tych samych właściwościach, dostępną w serwisie wsparcia technicznego oraz u autoryzowanych sprzedawców.

Typ żarówki 1)

Aby wyjąć żarówkę, odkręć ją w kierunku przeciwnym do ruchu wskazówek zegara, jak pokazano na rysunku. Zaczekaj 5 minut przed ponownym podłączeniem urządzenia.



- żarówka tradycyjna (maks. 25 W)



Żarówka

lub

- żarówka LED (o tych samych właściwościach)
dostępna tylko w serwisie wsparcia technicznego



Żarówka LED

Typ żarówki 2)

Jeżeli produkt jest wyposażony w diody LED (jak pokazano na poniższych rysunkach), to w przypadku konieczności wymiany skontaktuj się z serwisem wsparcia technicznego.

Diody LED są bardziej trwałe niż tradycyjne żarówki, zapewniają lepszą widoczność wewnątrz urządzenia i są nieszkodliwe dla środowiska.



W PRZYPADKU NIEUŻYWANIA URZĄDZENIA

Odłącz urządzenie od źródła zasilania, opróżnij je, rozmroź (jeśli konieczne) i wyczyść. Zostaw lekko otwarte drzwi, aby umożliwić przepływ powietrza przez komory. Pozwala to zapobiec powstawaniu pleśni i przykrych zapachów.

W PRZYPADKU PRZERWY W ZASILANIU

Zostaw zamknięte drzwi, aby jak najdłużej utrzymać niską temperaturę żywności. Nie zamrażaj ponownie żywności, która uległa częściowemu rozmrożeniu. Jeżeli zasilanie jest odcięte przez dłuższy czas, może być także aktywny alarm długiej awarii zasilania (w przypadku produktów wyposażonych w sterownik elektroniczny).

KOMORY CHŁODZIARKI

Komora chłodziarki umożliwia przechowywanie świeżej żywności i napojów.

Komora chłodziarki rozmraża się całkowicie w sposób automatyczny.

Okazjonalna obecność kropeł wody na wewnętrznej ścianie tylnej komory jest objawem automatycznej fazy rozmrażania. Skropliny spływają do otworu spustowego i zbierają się w pojemniku, z którego następnie wyparowują.

W zależności od modelu, produkt może być wyposażony w specjalną komorę o zerowej temperaturze, która jest idealna do przechowywania świeżego mięsa i ryb.

Ostrzeżenie: nie czyścić akcesoriów chłodziarki w zmywarce do naczyń.

Uwaga: temperatura otoczenia, częstotliwość otwierania drzwi i miejsce ustawienia urządzenia mogą wpływać na wewnętrzne temperatury w dwóch komorach. Wartości temperatury należy ustawić w zależności od tych czynników.

Uwaga: w warunkach dużej wilgotności, wewnątrz komory chłodziarki może występować kondensacja, zwłaszcza na szklanych półkach. W tym przypadku zaleca się zamykanie pojemników z płynami (np. kubek z bulionem), zawijanie żywności o dużej zawartości wody (np. warzywa) i włączenie wentylatora (jeśli jest dostępny).

Wymywanie szuflady na owoce i warzywa (w zależności od modelu)

Wysuń szufladę maksymalnie na zewnątrz, unieś ją i wyjmij.

Aby ułatwić wymywanie szuflady na owoce i warzywa, może być konieczne uprzednie opróżnienie (i w miarę możliwości wyjęcie) dwóch dolnych półek drzwi.

Wentylator i antybakteryjny filtr przeciwzapachowy (w zależności od modelu)

Wentylator zapewnia równomierną dystrybucję temperatury wewnątrz komór i, w konsekwencji, większą skuteczność zachowania świeżości żywności i minimalizowania wilgoci. Nie zasłaniać obszaru wentylacji. Wentylator można włączyć i wyłączyć ręcznie (patrz Skrócona instrukcja obsługi) — po włączeniu działa on automatycznie wtedy, gdy jest to konieczne.

KOMORA ZAMRAŻARKI

Model z osobną komorą zamrażarki

Komora zamrażarki *** ** *** umożliwia przechowywanie zamrożonej żywności (przez okres wskazany na opakowaniu) i zamrażanie świeżej żywności. Ilość świeżej żywności, którą można zamrozić w ciągu 24 godzin, jest podana na tabliczce znamionowej. Rozmieść świeżą żywność w obszarze mrożenia wewnątrz komory zamrażarki (patrz Skrócona instrukcja obsługi), pozostawiając wystarczającą ilość miejsca wokół opakowań żywności na swobodny przepływ powietrza. Nie zaleca się ponownego zamrażania częściowo rozmrożonej żywności. Ważne jest, aby owinąć żywność w sposób zapobiegający przedostawaniu się wody, wilgoci lub kondensacji.

Przygotowywanie kostek lodu

Wypełnij 2/3 tacy na lód (jeśli jest dostępna) wodą i włóż ją z powrotem do komory zamrażarki. Nigdy nie używaj ostrych lub ostro zakończonych przedmiotów do wyjmowania lodu.

Wymywanie szuflad (w zależności od modelu)

Wysuń szuflady maksymalnie na zewnątrz, unieś je i wyjmij. Aby uzyskać większą przestrzeń, komorę zamrażarki można wykorzystać bez szuflad.

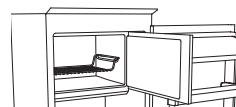
Po umieszczeniu żywności na kratkach/półkach upewnij się, że drzwi są prawidłowo zamknięte.

Modele z wewnętrzną komorą na produkty

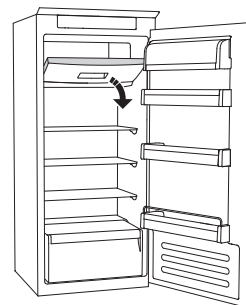
W komorze zamrażarki *** ** *** można także zamrażać świeżą żywność. Ilość świeżej żywności, którą można zamrozić w ciągu 24 godzin, jest podana na tabliczce znamionowej.

Jak zamrażać świeżą żywność:

- Umieść żywność na kratce, jeśli jest dostępna (rysunek 1), lub bezpośrednio na spodzie komory (rysunek 2).
- Umieść żywność w środku komory *** ** *** tak, aby nie stykała się z już zamrożoną żywnością, zachowując odległość około 20 mm (rysunek 1 i 2).



Rysunek 1



Rysunek 2

JAK ROZMRAŻAĆ KOMORĘ ZAMRAŻARKI (w zależności od modelu)

W przypadku modeli bezszronowych nie jest konieczne wykonywanie procedur rozmrażania.

W przypadku innych modeli powstawanie szronu jest normalnym objawem.

Ilość i szybkość gromadzenia szronu zależy od warunków otoczenia i częstotliwości otwierania drzwi. Cztery godziny przed wyjęciem żywności z komory zamrażarki zaleca się ustawienie niższej temperatury lub, jeśli jest dostępna, włączenie funkcji szybkiego zamrażania (patrz Skrócona instrukcja obsługi), aby wydłużyć ochronę żywności w czasie fazy rozmrażania. Aby rozpocząć rozmrażanie, wyłącz urządzenie i wyjmij szuflady. Umieść zamrożoną żywność w chłodnym miejscu. Pozostaw otwarte drzwi, aby umożliwić roztopienie się szronu. Aby zapobiec wylewaniu się wody podczas rozmrażania, zaleca się ułożenie chłonnego materiału na spodzie komory zamrażarki i jego regularne wyżymanie.

Wyczyść wnętrze komory zamrażarki i dokładnie ją osusz.

Włącz urządzenie ponownie i z powrotem umieść w nim żywność.

SYSTEM STOP FROST (w zależności od modelu)

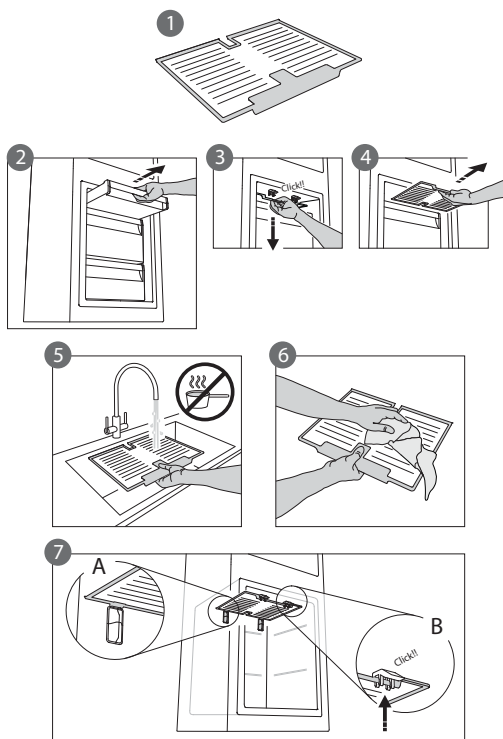
SYSTEM STOP FROST (dostępny w zależności od modelu) ułatwia procedurę rozmrażania komory zamrażarki. Wyposażenie STOP FROST (rysunek 1) służy do zbierania szronu powstałego w komorze zamrażarki, jego łatwego usuwania oraz czyszczenia, co znacznie skraca czas niezbędny do rozmrażania wnętrza komory zamrażarki.

Aby usunąć szron z wyposażenia STOP FROST, należy postępować zgodnie z procedurą czyszczenia przedstawioną poniżej.

PROCEDURA CZYSZCZENIA WYPOSAŻENIA STOP FROST

- Otwórz drzwi komory zamrażarki i wyjmij górną szufladę (rysunek 2).
- Odłącz wyposażenie STOP FROST (rysunek 3) i je wyjmij (rysunek 4), uważając, aby nie upadło ono na szklaną półkę poniżej.
- Uwaga: jeżeli wyposażenie jest zakleszczone lub trudno je wyjąć, nie przerywać prób jego wyjęcia, ale kontynuować całkowite rozmrażanie komory zamrażarki.
- Zamknij drzwi komory zamrażarki.
- Usuń szron z wyposażenia, przepłukując je pod bieżącą (nie gorącą) wodą (rysunek 5).
- Zaczekaj, aż wyposażenie przeschnie i wytrzyj plastikowe części miękką szmatką.
- Włóż wyposażenie z powrotem, umieszczając tylną część w zagłębieniach pokazanych na rysunku 7-A, a następnie przymocuj uchwyt do zapięcia powyżej (rysunek 7-B).
- Włóż z powrotem górną szufladę i zamknij drzwi komory zamrażarki.

Możliwe jest czyszczenie jedynie wyposażenia STOP FROST bez konieczności całkowitego rozmrażania komory zamrażarki. Regularne czyszczenie wyposażenia STOP FROST pomaga zminimalizować konieczność całkowitego rozmrażania komory zamrażarki.

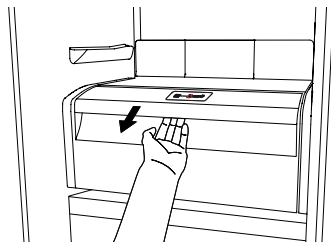


Uwaga: dane techniczne produktu, w tym pojemność i energia, są obliczone bez wyposażenia STOP FROST.

KOMORA "ZERO DEGREES" (w zależności od modelu)

Komora "Zero Degrees" służy do utrzymania niskiej temperatury i prawidłowego poziomu wilgoci w celu zachowania świeżości żywności przez dłuższy czas (na przykład mięsa, ryb, owoców i zimowych warzyw).

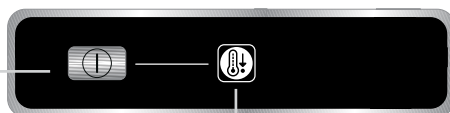
Technologia kontroli wilgotności z funkcją Activ0° zapewnia optymalne przechowywanie żywności, która nie jest szczelnie zapakowana.



Włączanie i wyłączenie komory

Gdy komora jest włączona, jej wewnętrzna temperatura wynosi około 0°.

Aby włączyć komorę, naciśnij przycisk przedstawiono na rysunku i przytrzymaj go przez co najmniej sekundę, aż symbol będzie świecił.



Świeący symbol oznacza, że komora działa.

Ponownie naciśnij przycisk i przytrzymaj go przez co najmniej sekundę, aby wyłączyć komorę. Aby całkowicie wyłączyć komorę, należy całkowicie wyjąć szufladę.

Aby zapewnić prawidłowe działanie komory "Zero Degrees":

- komora chłodziarki musi być włączona;
- temperatura musi należeć do zakresu od **+2°C** do **+6°C**;
- szuflada w komorze "Zero Degrees" musi być włożona (tylko wtedy komora może być włączona);
- nie może być wybrana żadna z następujących funkcji specjalnych: Stand-by (Czuwanie), Cooling-Off (Chłodzenie wyłączone), Vacation (Wakacje; jeśli jest dostępna) — w tych przypadkach należy wyjąć żywność z komory.

Uwaga:

- jeżeli symbol nie świeci po włączeniu komory, sprawdź, czy szuflada jest prawidłowo włożona; jeżeli problem wciąż występuje, skontaktuj się z autoryzowanym serwisem wsparcia technicznego;
- jeżeli komora jest włączona, a szuflada jest otwarta, symbol na panelu sterowania może się automatycznie wyłączyć. Symbol będzie ponownie świecił po włożeniu szuflady
- niezależnie od stanu komory, może być słyszalny cichy szum, który jest normalnym objawem;
- gdy komora nie działa, temperatura wewnątrz niej zależy od ogólnej temperatury komory chłodziarki. W tym przypadku zaleca się przechowywać w niej owoce i warzywa, które nie są wrażliwe na niską temperaturę (jagody, jabłka, brzoskwinie, marchew, szpinak, sałata itd.).

Ważna uwaga: gdy komora jest włączona, a w niej znajduje się żywność o dużej zawartości wody, na półkach mogą pojawiać się skropliny. Należy wówczas tymczasowo wyłączyć funkcję. Podczas układania żywności i małych pojemników na górnej półce komory "Zero Degrees" należy zachować ostrożność, aby zapobiec ich przypadkowemu upadkowi między półką a tylną ścianą komory chłodziarki.

Wymowanie komory "Zero Degrees":

Wykonać następujące czynności:

- aby ułatwić wymowanie komory, zalecamy opróżnienie (i w miarę możliwości wyjęcie) dolnych półek drzwi;
- wyłącz komorę;
- wyjmij komorę, obracając ją do góry;
- wyjmij plastikową półkę spod komory.

Uwaga: nie jest możliwe wyjęcie górnej półki i podpórek bocznych.

Aby ponownie użyć komory "Zero Degrees", należy ostrożnie umieścić ponownie białą plastikową półkę pod komorą, a następnie włożyć szufladę i ponownie włączyć funkcję.

Aby zwiększyć pojemność chłodziarki i zmniejszyć zużycie energii, zaleca się wyłączenie komory "Zero Degrees" i jej wyjęcie.

W regularnych odstępach czasu należy czyścić komorę i jej elementy, używając szmatki oraz roztworu ciepłej wody (uważając, aby nie zanurzyć białej plastikowej półki pod szufladą) i neutralnych środków do czyszczenia wnętrza chłodziarki. Nie używać szorujących środków czyszczących.

Przed wyczyszczeniem komory (także na zewnątrz) należy wyjąć szufladę i odłączyć zasilanie elektryczne komory.

SERWIS WSPARCIA TECHNICZNEGO

Przed skontaktowaniem się z serwisem wsparcia technicznego:

Uruchomi ponownie urządzenie, aby sprawdzić, czy problem został rozwiązany. Jeśli nie, odłącz urządzenie ponownie i powtórz procedurę po upływie jednej godziny. Jeżeli po wykonaniu kontroli wymienionych w przewodniku usuwania usterek i ponownym uruchomieniu urządzenia wciąż działa ono nieprawidłowo, skontaktuj się z serwisem wsparcia technicznego, dokładnie opisując problem i podając:

- typ usterki;
- model;

- typ i numer seryjny urządzenia (podany na tabliczce znamionowej);
- Numer serwisowy (jeśli jest dostępny) (numer znajdujący się za słowem SERVICE (SERWIS) na tabliczce znamionowej wewnątrz urządzenia).

SERVICE 0000 000 00000



Uwaga:

Odwrócenie drzwi urządzenia, jeśli zostało wykonane przez serwis wsparcia technicznego, nie jest uznawane za roszczenie gwarancyjne.